



保险业：周报（2014.12.15-2014.12.19）

2014年12月23日

险资运用踏进创投

看好（维持）

⑤ 行业动态

浦发银行、兴业银行相继在12月18日、12月19日在上交所挂牌，保险、基金、信托等机构参与。

12月15日，保监会发布《关于保险资金投资创业投资基金有关事项的通知》，允许险资投资创投，支持创业企业和小微企业健康发展。这是今年保险资金运用领域的又一次拓宽。

⑤ 公司动态

安邦保险17亿元收购比利时百年银行；
中国人寿设立新加坡子公司，注册资本1亿美元；
太保养老投资公司获第三批自贸区金融创新奖。

⑤ 行情回顾

上周（12月15日-12月19日）保险行业指数（中信）上涨11.86%，同期沪深300上涨5.95%，保险行业指数跑赢沪深300指数约5.91个百分点。

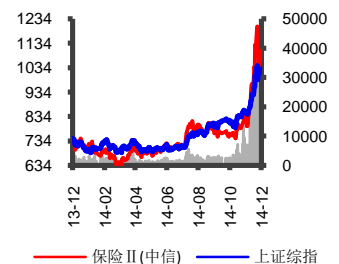
⑤ 投资策略

从基本面看，2014年上市险企保费和投资双轮驱动助推净利润高速增长效果明显：四家上市险企的前三季度已赚保费合计达7108亿元，同比增长8.5%；投资净收益达1823亿元，同比增长16.3%。虽然，三季度资产减值损失较二季度末继续增加，但前三季度四家险企共实现净利润819亿元，同比增速超25%。四季度，保险行业部分利好和规范政策将逐一落地，我们继续给予保险业“看好”评级。

⑤ 风险提示

宏观经济下行压力加大；债券投资收益不振，创新类投资渠道风险加大；新政缓慢或收紧。

市场表现 截至2014.12.19



分析师：赵莎莎
执业证书号：S1490514030002
电话：010-58566806
邮箱：zhaoshasha@hrsec.com.cn

证券研究报告

目录

一、行业动态	4
1. 11 家银行共发行优先股达 3950 亿元	4
2. 商业健康险发政策红包在即	4
3. 上海明年大病医保将引入商业险	4
4. 险资进入创投领域开闸	4
二、行业数据	5
三、公司动态	6
1. 安邦保险收购比利时百年银行	6
2. 中国人寿设立新加坡子公司	6
3. 太保养老投资公司获第三批自贸区金融创新奖	6
四、公司数据	7
五、行情回顾	7
六、投资建议	9
七、风险提示	9

图表目录

图表 1: 保费与营业费用同比增速	5
图表 2: 2014 年 10 月各险种保费同比增速	5
图表 3: 债券投资占保险资金投资比重 (月)	5
图表 4: 中证 10 债累计涨跌幅 (周, %)	5
图表 5: 中国人寿单月保费同比增速	7
图表 6: 平安人寿单月保费同比增速	7
图表 7: 太保人寿单月保费同比增速	7
图表 8: 新华人寿单月保费同比增速	7
图表 9: 保险指数超额收益走势图 (周)	8
图表 10: 金融子行业 2014 年涨跌幅 (月)	8
图表 11 上市公司相对保险指数获得超额收益 (周, %)	9

一、行业动态

1. 11 家银行共发行优先股达 3950 亿元

17 家公布发行优先股预案的上市公司中，有 11 家是银行。而且，农业银行已于 11 月 28 日挂牌，浦发银行、兴业银行相继在 12 月 18 日、12 月 19 日在上海证券交易所挂牌。21 世纪经济报道记者统计，这 11 家银行总共发行优先股达 3950 亿元，均是补充一级资本。从已发行的农业银行、浦发银行、兴业银行的认购情况看，保险、基金、信托等金融机构参与其中。

2. 商业健康险发政策红包在即

《华夏时报》报道，中国保监会正在与财政部等相关部委沟通协调，酝酿为健康险发展争取更多政策优惠，其中主要包括个人购买商业健康险的税收优惠政策；研究完善城乡居民大病保险业务保险保障基金政策；研究减免基本医保经办的营业税 3 项税收优惠政策。

同时，批复成立专业健康险公司的闸门，在沉寂多年后再次打开。12 月 17 日，保监会公告批复中国太保和德国安联集团合资组建的健康险公司开业，这是国内保险业第 5 家专业健康险公司，也是国内首家注册在上海自贸区内的健康险公司。

3. 上海明年大病医保将引入商业险

12 月 18 日，上海市健康保险高峰论坛上，上海市副市长翁铁慧表示，2015 年起上海部分地区将开展尝试商业健康保险与大病医保的结合，实施大病医保的商业保险形式，同时探索医疗保险结余资金的统筹利用。

随着商业健康险参与个人基本医疗保险改革的深入，2015 年，上海将率先尝试用医保个人账户结余资金购买商业医疗保险，并确认以“病种”划定补助金额。目前相关部门正在从符合资质的 12 家商业保险公司中以招标形式甄选 4 家机构进行试点，招标工作有望在明年完成。

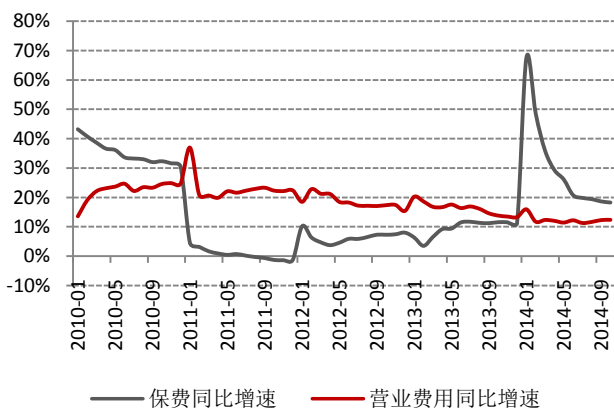
4. 险资进入创投领域开闸

12月15日，保监会官方网站发布《关于保险资金投资创业投资基金有关事项的通知》，允许保险资金投资创业投资基金，支持创业企业和小微企业健康发展。这是今年以来保险资金运用领域的又一次拓宽。

根据监管要求，保险资金可投资的创业投资基金，主要投资创业企业普通股、优先股、可转换债券等权益。可投资的创业企业应处于初创期至成长初期，或者所处产业已进入成长初期但尚不具备成熟发展模式。

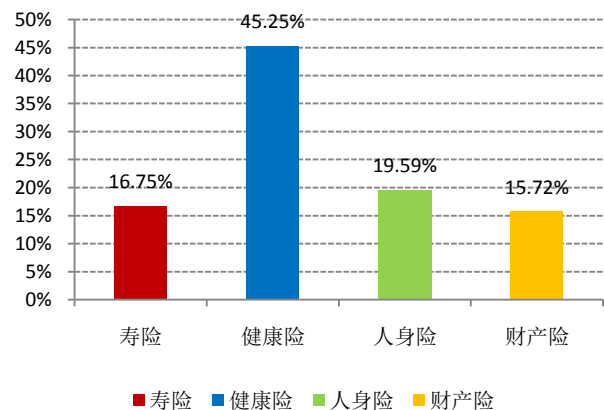
二、行业数据

图表 1: 保费与营业费用同比增速



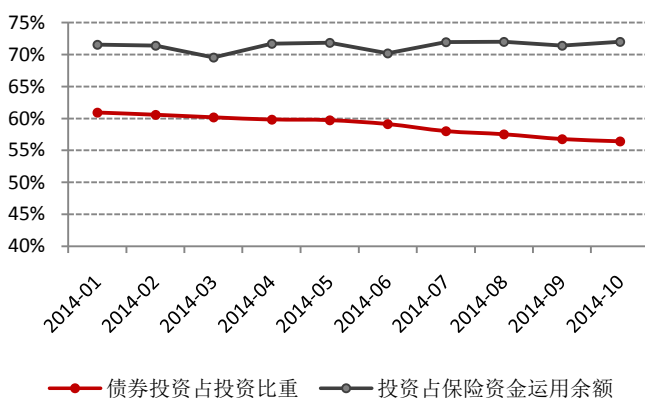
数据来源: WIND, 华融证券整理

图表 2: 2014年10月各险种保费同比增速



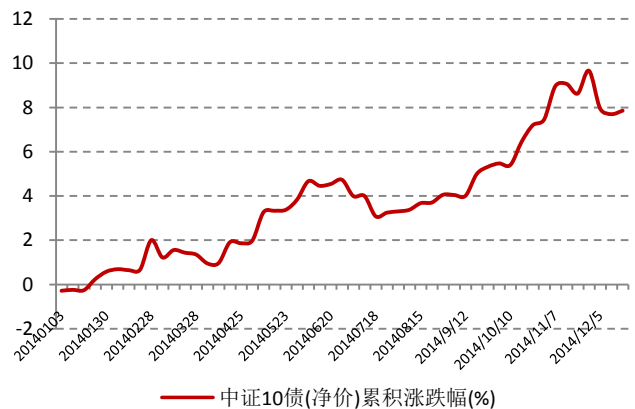
数据来源: WIND, 华融证券整理

图表 3: 债券投资占保险资金投资比重 (月)



数据来源: WIND, 华融证券整理

图表 4: 中证10债累计涨跌幅 (周, %)



数据来源: WIND, 华融证券整理

三、公司动态

1. 安邦保险收购比利时百年银行

就在国内还在热议安邦保险近期连续追买银行股之时，12月16日，安邦保险集团股份有限公司（简称“安邦保险”）宣布收购比利时德尔塔·劳埃德银行。根据德尔塔·劳埃德集团披露的消息显示，此次收购价格为2.19亿欧元（折合人民币约17亿元）。

据了解，德尔塔·劳埃德银行历史悠久，开业至今已260多年，主要面向高端私人银行和企业客户，提供存贷款和资产管理等金融产品和服务。该银行是安邦集团此前已收购的FIDEA保险公司的重要银行合作伙伴。

2. 中国人寿设立新加坡子公司

12月16日，保监会发布公告，经研究，原则同意中国人寿保险（海外）股份有限公司在新加坡设立一家寿险子公司，该公司名称为“中国人寿保险（新加坡）有限公司”（以相关监管部门最终核准名称为准），注册资本金为1亿美元。

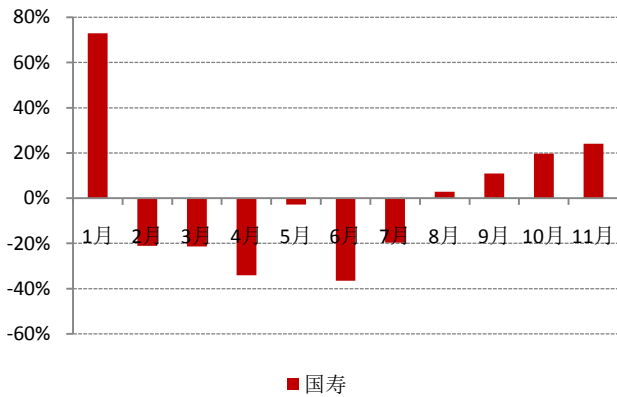
3. 太保养老投资公司获第三批自贸区金融创新奖

12月10日，上海自贸试验区金融工作协调推进小组办公室、上海市金融办会同“一行三局”、市发改委和自贸试验区管委会共同发布自贸区第三批金融创新案例，太平洋保险养老产业投资管理有限责任公司榜上有名。

太平洋保险养老投资公司是一家专业性投资养老产业的资产管理公司，该公司是太平洋保险集团继产险、寿险、资产管理、在线和健康险之外的又一重要业务板块。公司的经营范围包括养老产业投资与建设，养老投资、运营与管理，以及与养老产业相关的健康和医疗投资业务。

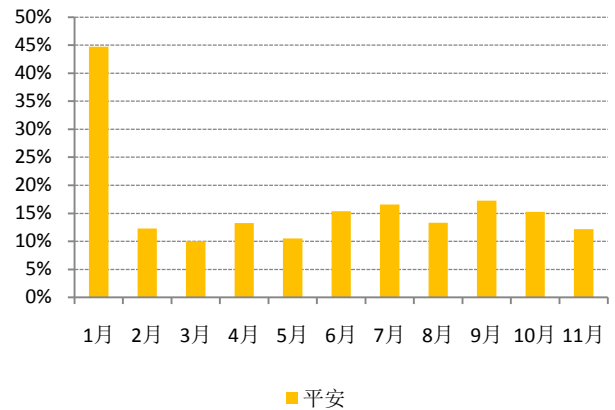
四、公司数据

图表 5: 中国人寿单月保费同比增速



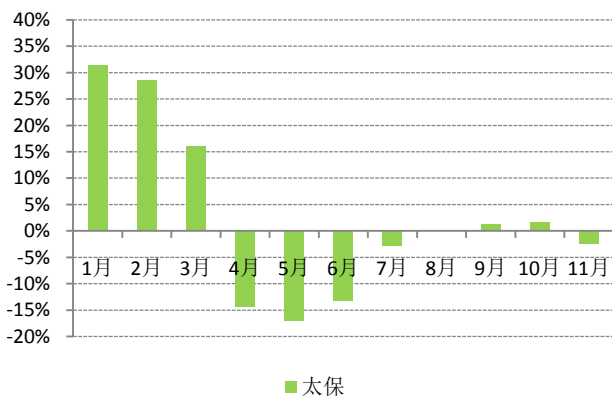
数据来源: WIND, 华融证券整理

图表 6: 平安人寿单月保费同比增速



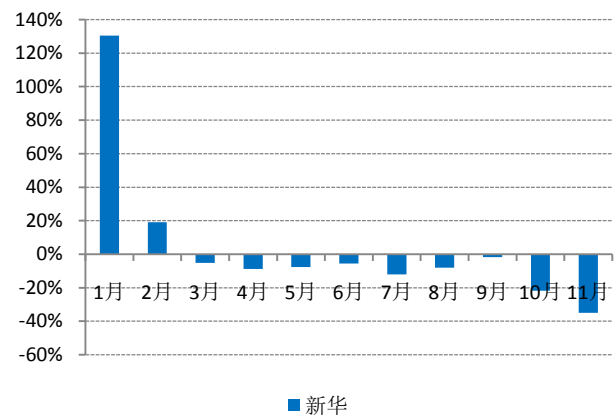
数据来源: WIND, 华融证券整理

图表 7: 太保人寿单月保费同比增速



数据来源: WIND, 华融证券整理

图表 8: 新华人寿单月保费同比增速

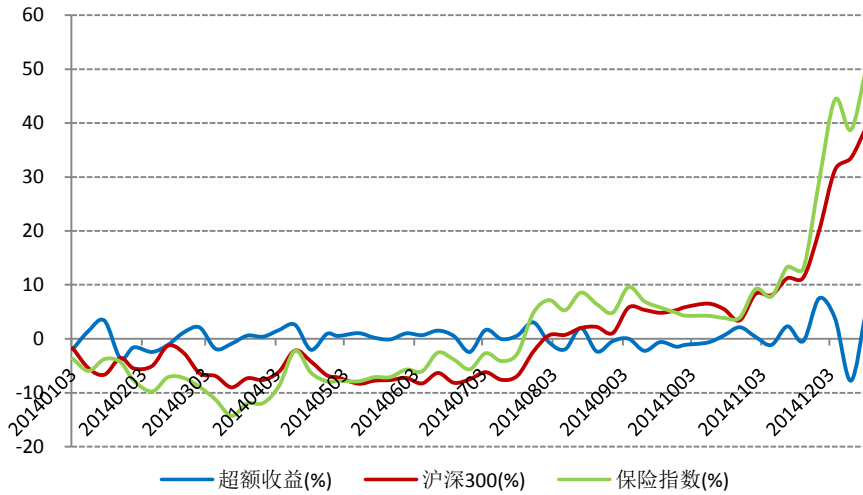


数据来源: WIND, 华融证券整理

五、行情回顾

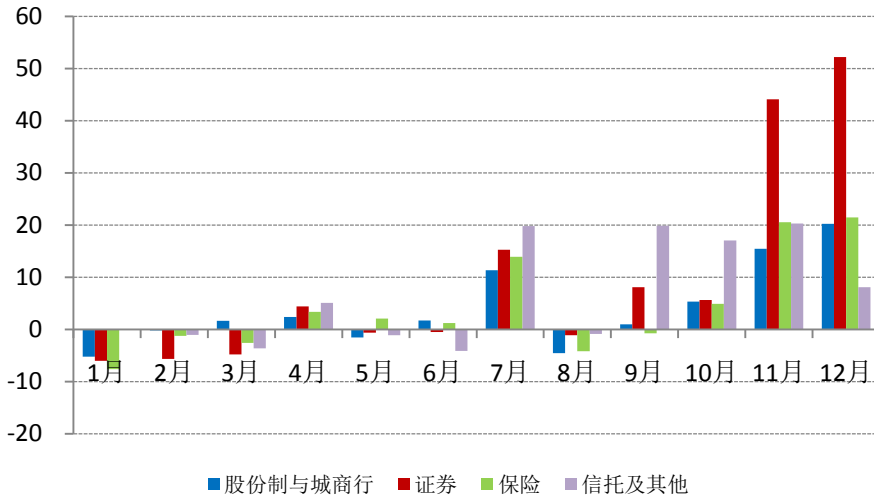
上周(12月15日-12月19日)保险行业指数(中信)上涨11.86%,同期沪深300上涨5.95%,保险行业指数跑赢沪深300指数约5.91个百分点。

图表 9: 保险指数超额收益走势图 (周)



数据来源: WIND, 华融证券整理

图表 10: 金融子行业 2014 年涨跌幅 (月)



数据来源: WIND, 华融证券整理

图表 11: 上市公司相对保险指数获得超额收益 (周, %)

	中国平安		新华保险		中国太保		中国人寿		保险指数
	涨跌幅	超额收益	涨跌幅	超额收益	涨跌幅	超额收益	涨跌幅	超额收益	涨跌幅
20141010	0.10	0.12	-0.65	-0.63	-0.05	-0.03	-0.19	-0.17	-0.03
20141017	-0.53	-0.14	2.30	2.69	-0.93	-0.54	-1.55	-1.15	-0.39
20141024	-0.22	-0.28	5.59	5.52	-0.42	-0.48	0.00	-0.07	0.07
20141031	4.70	-0.58	12.11	6.82	4.34	-0.95	5.76	0.48	5.28
20141107	-2.00	-0.62	-1.90	-0.53	0.60	1.98	-1.67	-0.30	-1.38
20141114	5.67	0.19	1.73	-3.75	6.17	0.69	6.86	1.38	5.48
20141121	-1.24	-0.91	7.76	8.08	-1.13	-0.80	1.41	1.74	-0.32
20141128	12.85	-3.43	32.27	16.00	14.37	-1.91	31.24	14.97	16.27
20141205	19.14	4.10	1.22	-13.83	10.61	-4.43	14.25	-0.80	15.04
20141212	-3.48	2.11	-10.24	-4.64	-8.02	-2.42	-10.26	-4.67	-5.60
20141219	13.81	1.95	11.25	-0.62	8.52	-3.34	7.98	-3.88	11.86

数据来源: WIND, 华融证券整理

六、投资建议

从基本面看,2014年上市险企保费和投资双轮驱动助推净利润高增长效果明显: 四家上市险企的前三季度已赚保费合计达 7108 亿元, 同比增长 8.5%; 投资净收益达 1823 亿元, 同比增长 16.3%。虽然, 三季度资产减值损失较二季度末继续增加, 但前三季度四家险企共实现净利润 819 亿元, 同比增速超 25%。四季度, 保险行业部分利好和规范政策将逐一落地, 我们继续给予保险业“看好”评级。

七、风险提示

宏观经济下行压力加大; 债券投资收益不振, 创新类投资渠道风险加大; 新政缓慢或收紧。

投资评级定义

公司评级		行业评级	
强烈推荐	预期未来 6 个月内股价相对市场基准指数升幅在 15%以上	看好	预期未来 6 个月内行业指数优于市场指数 5%以上
推 荐	预期未来 6 个月内股价相对市场基准指数升幅在 5%到 15%	中性	预期未来 6 个月内行业指数相对市场指数持平
中 性	预期未来 6 个月内股价相对市场基准指数变动在 -5%到 5%内	看淡	预期未来 6 个月内行业指数弱于市场指数 5%以上
卖 出	预期未来 6 个月内股价相对市场基准指数跌幅在 15%以上		

免责声明

赵莎莎，在此声明，本人具有中国证券业协会授予的证券投资咨询执业资格并注册为证券分析师，以勤勉的职业态度，独立、客观地出具本报告。本报告清晰地反映了本人的研究观点。本人不曾因，不因，也将不会因本报告中的具体推荐意见或观点而直接或间接收到任何形式的补偿等。华融证券股份有限公司（已具备中国证监会批复的证券投资咨询业务资格）已在知晓范围内按照相关法律规定履行披露义务。华融证券股份有限公司（以下简称本公司）的资产管理和证券自营部门以及其他投资业务部门可能独立做出与本报告中的意见和建议不一致的投资决策。本报告仅提供给本公司客户有偿使用。本公司不会因接收人收到本报告而视其为客户。本公司会授权相关媒体刊登研究报告，但相关媒体客户并不视为本公司客户。本报告版权归本公司所有。未获得本公司书面授权，任何人不得对本报告进行任何形式的发布、复制、传播，不得以任何形式侵害该报告版权及所有相关权利。本报告中的信息、建议等均仅供本公司客户参考之用，不构成所述证券买卖的出价或征价。本报告并未考虑到客户的具体投资目的、财务状况以及特定需求，在任何时候均不构成对任何人的个人推荐。客户应当对本报告中的信息和意见进行独立评估，并应同时考量各自的投资目的、财务状况和特定需求，必要时可就研究报告相关问题咨询本公司的投资顾问。本公司市场研究部及其分析师认为本报告所载资料来源可靠，但本公司对这些信息的准确性和完整性均不作任何保证，也不承担任何投资者因使用本报告而产生的任何责任。本公司及其关联方可能会持有报告中提到的公司所发行的证券并进行交易，还可能为这些公司提供投资银行服务或其他服务，敬请投资者注意可能存在的利益冲突及由此造成的对本报告客观性的影响。

华融证券股份有限公司市场研究部

地址：北京市西城区金融大街 8 号 A 座 5 层 (100033)

传真：010-58568159

网址：www.hrsec.com.cn