

电子元器件：欧菲光（002456）中报点评

2014年08月28日

触控转向全贴合，摄像头业务进展顺利

推荐（维持）

市场表现 截至 2014.8.28

⑤ 欧菲光发布 2014 年中期报告

报告期内公司实现营业收入 83.10 亿元，比上年同期增长 151.57%；实现净利润 3.15 亿元，比上年同期增长 42.71%。

⑤ 显示触控全贴合产品占比超 50%，拉低整体毛利率

目前市场需求已经从单一触控产品转向为显示触控一体化产品，公司结合触摸屏模组和显示屏模组，贴合成为触控显示全贴合产品组件。全贴合产品营收近 46 亿元，是公司主营业收入快速增长的主动能。但全贴合产品毛利率较低，该产品营收占比大幅提升，导致报告期公司主营业务毛利率同比下降 5.91 个百分点。预计毛利率在到达平台期前仍需一定时间。

⑤ 摄像头产品出货快速拉高，具备产业链整合预期

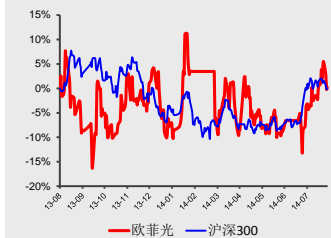
摄像头模组产品销售收入同比大幅度增长，占主营业务收入的 13.85%；随着摄像头产能的逐步释放，上半年摄像头模组毛利率同比提升 4.22 个百分点。欧菲光在购买 MEMS 技术和图像处理技术的基础上，拟收购融创天下，获得视频、传输、平台及系统适配技术等技术，未来可望整合产业链，为行业客户提供整体视频解决方案。

⑤ 盈利预测

我们预计公司 2014、2015、2016 年营收为 161 亿元、223 亿元、274 亿元，EPS 为 0.86 元、1.17 元、1.46 元，目前股价对应的 PE 分别为 27 倍、20 倍、15.9 倍，维持“推荐”评级。

⑤ 风险提示

触控市场需求大幅度降低；摄像头产能释放未及预期。



市场数据 2014-8-28

市场数据	2014-8-28
A 股收盘价 (元)	23.21
一年内最高价 (元)	26.07
一年内最低价 (元)	19.26
上证指数	2314.46
市净率	6.5
总股本 (万股)	93,016
实际流通 A 股 (万股)	72,071
限售流通 A 股 (万股)	20,945
流通 A 股市值 (亿元)	162

分析师：张彬
执业编号：S1490513100002
电话：010-58566807
邮箱：zhangbin@hrsec.com.cn

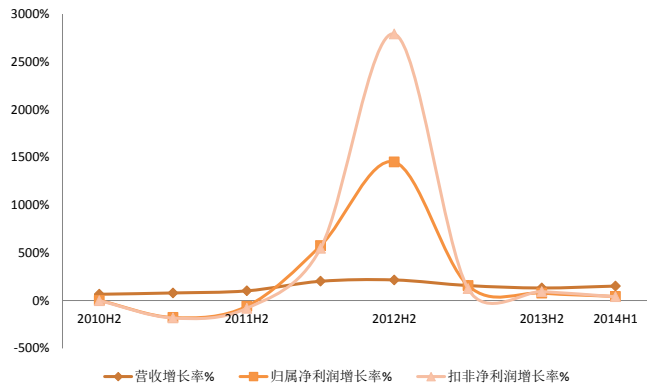
联系人：傅岳鹏
电话：010-58566839
邮箱：fuyupeng@hrsec.com.cn

图表：盈利预测表

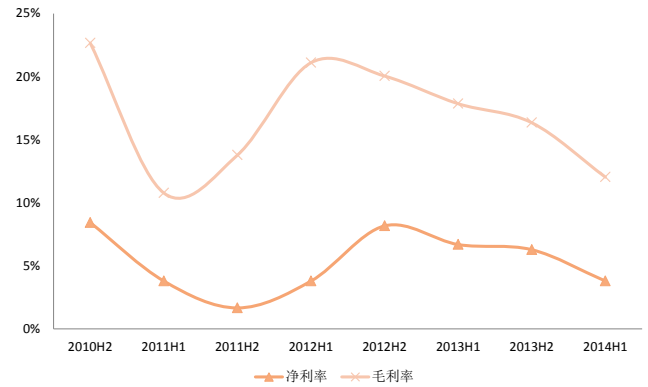
会计年度	2012	2013	2014E	2015E	2016E
主营收入 (百万元)	3,931.7	9,101.8	16,160.9	22,307.8	27,488.4
同比增长 (+/-%)	215.8%	131.5%	77.6%	38.0%	23.2%
归属净利润 (百万元)	321.1	571.3	797.0	1,088.4	1,360.3
同比增长 (+/-%)	1450.4%	77.9%	39.5%	36.6%	25.0%
每股收益 (元)	1.67	1.25	0.86	1.17	1.46
PE	13.90	18.57	27.09	19.84	15.87
PB	3.44	3.30	5.31	4.19	3.31

证券研究报告

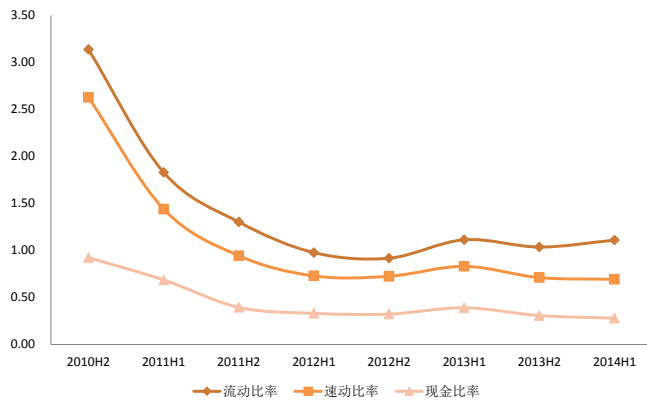
图表 1：营收利润增长情况



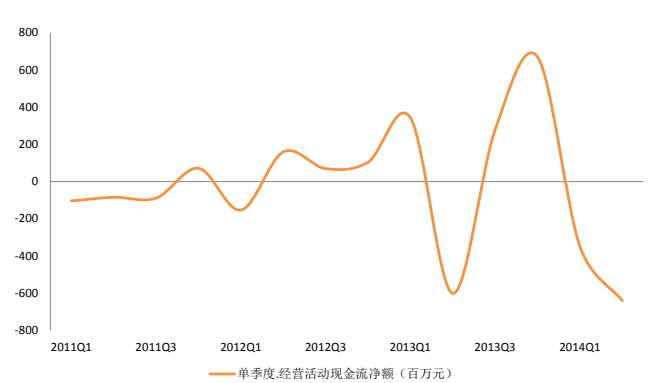
图表 2：收益质量



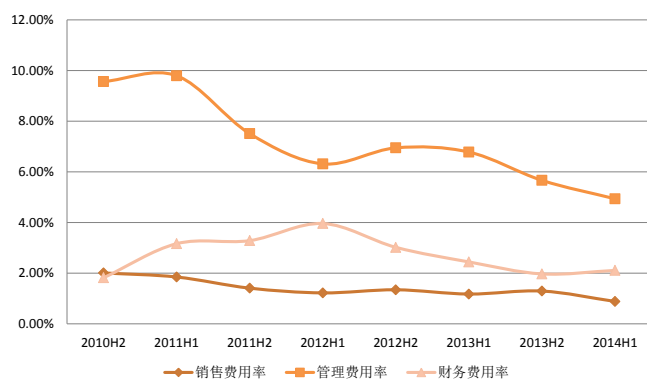
图表 3：偿债能力



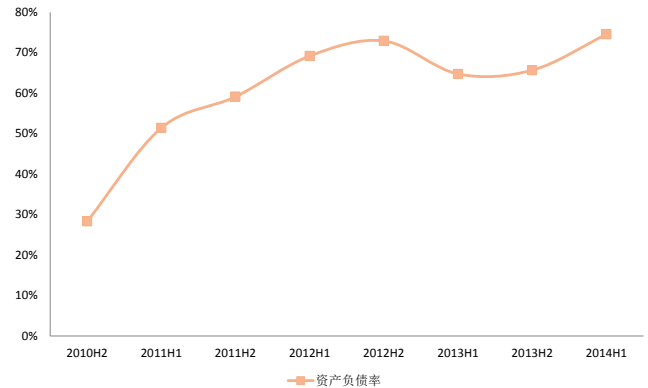
图表 4：单季度现金流情况



图表 5：三项费率



图表 6：资产负债率



盈利预测表

资产负债表

单位：百万元	2012	2013	2014E	2015E	2016E
流动资产	2,980.5	5,804.1	13,553.6	17,368.4	20,910.3
现金	805.7	1,660.5	3,232.2	4,461.6	5,497.7
交易性投资	0.0	0.0	0.0	0.0	0.0
应收票据	243.4	59.2	552.9	454.2	750.1
应收款项	1,161.0	1,911.6	4,428.5	5,793.1	6,815.3
其他应收款	18.0	37.1	109.5	120.5	143.5
存货	626.2	1,820.1	3,776.5	4,604.7	6,010.3
其他	126.3	315.6	1,454.0	1,934.3	1,693.5
非流动资产	1,798.0	3,716.0	4,004.1	4,367.6	4,376.0
长期股权投资	0.0	0.0	0.0	0.0	0.0
固定资产	1,386.4	2,735.4	2,830.1	3,160.0	3,174.4
无形资产	155.5	235.4	302.8	392.2	461.0
其他	256.1	745.2	871.1	815.4	740.5
资产总计	4,778.5	9,520.0	17,557.7	21,736.0	25,286.3
流动负债	3,251.0	5,606.2	12,853.0	15,937.2	18,119.4
短期负债	1,655.0	2,155.0	7,242.3	7,900.0	7,923.8
应付账款	861.5	2,387.7	4,218.1	5,796.9	7,353.8
预收账款	5.7	8.1	44.2	42.5	48.0
其他	728.7	1,055.4	1,348.4	2,197.9	2,793.7
长期负债	233.5	647.2	638.9	644.9	652.9
长期借款	233.5	631.1	631.1	631.1	631.1
其他	0.0	16.1	7.8	13.8	21.7
负债合计	3,484.5	6,253.4	13,491.9	16,582.1	18,772.3
股本	192.0	465.1	930.2	930.2	930.2
资本公积金	612.9	1,792.6	1,327.6	1,327.6	1,327.6
留存收益	489.7	1,012.2	1,809.2	2,897.6	4,257.8
少数股东权益	0.0	0.0	0.0	0.0	0.0
母公司所有者权益	1,294.0	3,266.6	4,065.8	5,153.9	6,514.0
负债及权益合计	4,778.5	9,520.0	17,557.7	21,736.0	25,286.3

现金流量表

单位：百万元	2012	2013	2014E	2015E	2016E
经营活动现金流	164.4	650.0	-2,722.7	1,553.6	1,663.5
净利润	321.1	571.3	797.0	1,088.4	1,360.3
折旧摊销	100.9	206.2	318.4	382.5	425.0
财务费用	120.0	183.2	182.6	244.6	229.9
投资收益	1.4	-0.2	0.7	1.0	0.9
营运资金变动	-375.3	-312.8	-4,046.2	-182.8	-363.5
其他	-3.6	2.2	24.8	20.0	10.9
投资活动现金流	-861.8	-1,831.8	-604.1	-743.1	-429.1
资本支出	-868.2	-1,750.9	-560.9	-720.8	-417.6
其他投资	6.4	-80.9	-43.2	-22.2	-11.5
筹资活动现金流	975.4	2,498.2	4,898.5	418.8	-198.3
借款变动	855.4	897.6	5,087.2	657.7	23.9
普通股增加	0.0	273.1	465.1	0.0	0.0
资本公积增加	0.0	1,179.7	-465.1	0.0	0.0
股利分配	0.0	-48.8	0.0	0.0	0.0
其他	120.0	196.6	-188.8	-238.9	-222.1

利润表

单位：百万元	2012	2013	2014E	2015E	2016E
营业收入	3,931.7	9,101.8	16,160.9	22,307.8	27,488.4
营业成本	3,143.7	7,614.4	14,183.1	19,650.1	24,351.0
营业税金及附加	14.3	16.1	48.9	62.7	69.7
营业费用	52.8	117.5	129.3	156.2	164.9
管理费用	273.1	515.2	694.9	936.9	1,099.5
财务费用	118.6	179.1	182.6	244.6	229.9
资产减值损失	14.8	40.6	29.4	25.8	17.5
公允价值变动净收益	0.0	0.0	0.0	0.0	0.0
投资收益	0.0	1.1	0.0	0.0	0.0
营业利润	314.5	619.9	892.7	1,231.5	1,555.9
营业外收入	66.5	70.1	50.5	62.4	61.0
营业外支出	2.9	8.3	5.6	6.9	6.2
利润总额	378.1	681.8	937.7	1,287.0	1,610.6
所得税	57.0	110.5	140.6	198.6	250.4
净利润	321.1	571.3	797.0	1,088.4	1,360.3
少数股东权益	0.0	0.0	0.0	0.0	0.0
归属母公司所有者净利润	321.1	571.3	797.0	1,088.4	1,360.3
EPS (元)	1.67	1.25	0.86	1.17	1.46

主要财务比率

单位：百万元	2012	2013	2014E	2015E	2016E
同比增长率					
营业收入	215.8%	131.5%	77.6%	38.0%	23.2%
营业利润	2808.7%	97.1%	44.0%	38.0%	26.3%
净利润	1450.4%	77.9%	39.5%	36.6%	25.0%
盈利能力					
毛利率	20.0%	16.3%	12.2%	11.9%	11.4%
净利率	8.2%	6.3%	4.9%	4.9%	4.9%
ROE	24.8%	17.5%	19.6%	21.1%	20.9%
ROIC	15.0%	13.6%	9.1%	10.8%	11.8%
偿债能力					
资产负债率	72.9%	65.7%	76.8%	76.3%	74.2%
流动比率	0.92	1.04	1.05	1.09	1.15
速动比率	0.72	0.67	0.73	0.77	0.80
营运能力					
资产周转率	0.82	0.96	0.92	1.03	1.09
存货周转率	5.02	4.18	3.76	4.27	4.05
应收账款周转率	2.80	4.62	3.24	3.57	3.63
每股资料 (元)					
每股收益	1.67	1.25	0.86	1.17	1.46
每股经营现金	0.93	1.48	-2.93	1.67	1.79
每股净资产	6.74	7.02	4.37	5.54	7.00
每股股利	0.00	0.05	0.00	0.00	0.00
估值比率					
PE	13.90	18.57	27.09	19.84	15.87
PB	3.44	3.30	5.31	4.19	3.31

投资评级定义

公司评级		行业评级	
强烈推荐	预期未来6个月内股价相对市场基准指数升幅在15%以上	看好	预期未来6个月内行业指数优于市场指数5%以上
推 荐	预期未来6个月内股价相对市场基准指数升幅在5%到15%	中性	预期未来6个月内行业指数相对市场指数持平
中 性	预期未来6个月内股价相对市场基准指数变动在-5%到5%内	看淡	预期未来6个月内行业指数弱于市场指数5%以上
卖 出	预期未来6个月内股价相对市场基准指数跌幅在15%以上		

免责声明

张彬, 在此声明, 本人具有中国证券业协会授予的证券投资咨询执业资格并注册为证券分析师, 以勤勉的职业态度, 独立、客观地出具本报告。本报告清晰准确地反映了本人的研究观点。本人不曾因, 不因, 也将不会因本报告中的具体推荐意见或观点而直接或间接收到任何形式的补偿等。华融证券股份有限公司(已具备中国证监会批复的证券投资咨询业务资格)已在知晓范围内按照相关法律规定履行披露义务。华融证券股份有限公司(以下简称本公司)的资产管理和证券自营部门以及其他投资业务部门可能独立做出与本报告中的意见和建议不一致的投资决策。本报告仅提供给本公司客户有偿使用。本公司不会因接收人收到本报告而视其为客户。本公司会授权相关媒体刊登研究报告, 但相关媒体客户并不视为本公司客户。本报告版权归本公司所有。未获得本公司书面授权, 任何人不得对本报告进行任何形式的发布、复制、传播, 不得以任何形式侵害该报告版权及所有相关权利。本报告中的信息、建议等均仅供本公司客户参考之用, 不构成所述证券买卖的出价或征价。本报告并未考虑到客户的具体投资目的、财务状况以及特定需求, 在任何时候均不构成对任何人的个人推荐。客户应当对本报告中的信息和意见进行独立评估, 并应同时考量各自的投资目的、财务状况和特定需求, 必要时可就研究报告相关问题咨询本公司的投资顾问。本公司市场研究部及其分析师认为本报告所载资料来源可靠, 但本公司对这些信息的准确性和完整性均不作任何保证, 也不承担任何投资者因使用本报告而产生的任何责任。本公司及其关联方可能会持有报告中提到的公司所发行的证券并进行交易, 还可能为这些公司提供投资银行服务或其他服务, 敬请投资者注意可能存在的利益冲突及由此造成的对本报告客观性的影响。

华融证券股份有限公司市场研究部

地址: 北京市西城区金融大街8号A座5层(100033)

传真: 010-58568159

网址: www.hrsec.com.cn