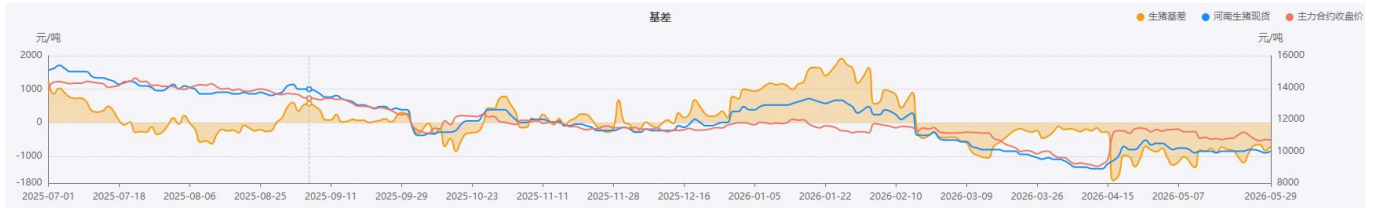


本周生豬期价偏弱运行

一、行情回顾

生豬出栏集中释放、消费淡季需求疲软，现货承压拖累期货走低。生豬主力合约 LH2607 周度收于 10700 元 / 吨，周环比下跌 490 元 / 吨，周跌幅 4.38%。现货市场，主产区河南生豬现货报价 10000 元 / 吨，较前一周持平；主力合约基差-700-1190 元 / 吨，较前一周走强 590 元 / 吨。



(数据来源：文华财经)

二、基本面情况

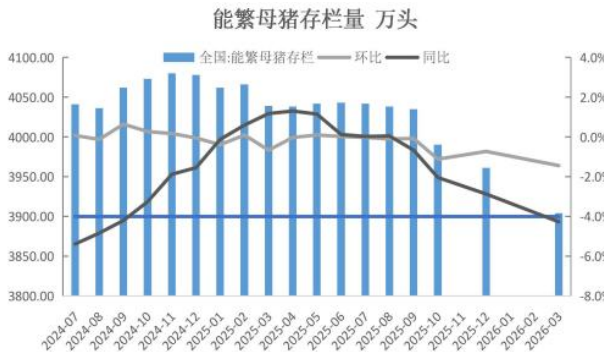
1、生豬养殖利润

根据我的农产品网数据显示，截止 5 月 29 日当周，7KG 的仔猪价格为 251.43 元/头，较上周的 253.33 元/头下跌 1.9 元/头；外购仔猪养殖利润-213.6 元/头，较前周的-221 元/头上涨 7.4 元/头；自繁自养养殖利润-264.08 元/头，较前周的-274.1 元/头上涨 10.02 元/头。(数据来源：我的钢铁网)

2、供应端--生豬产能情况

1) **能繁母猪存栏量**：农业农村部公布数据显示，2026 年 3 月能繁母猪存栏 3904 万头，相当于正常保有量的 100.1%，处于绿色区域，比 2025 年底减少 57 万头。

2) **生豬存栏量**：根据农业农村部数据，2026 年 1 季度末生豬存栏 42358 万头，环比减少 609 万头，同比增加 627 万头。



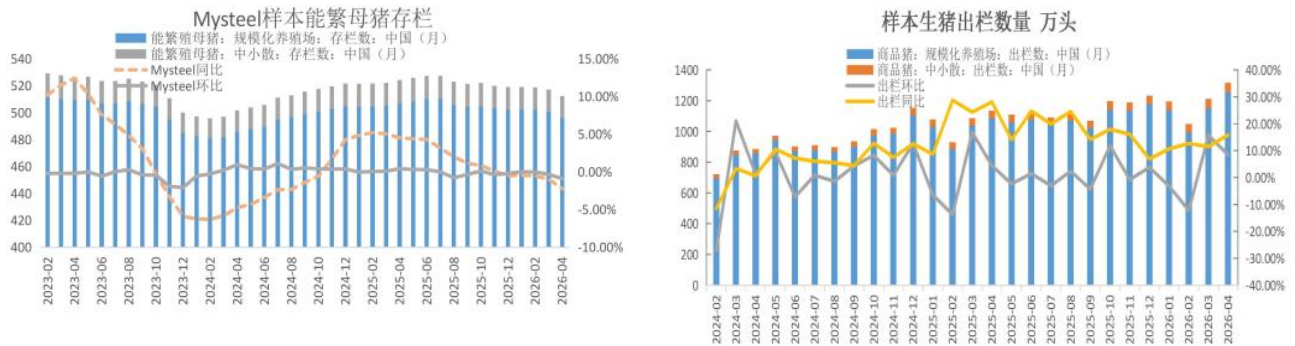
(数据来源：农业农村部)

3) 根据 Mysteel 农产品 208 家定点样本企业数据统计，4 月份相关数据如下：

能繁母猪存栏量：据 Mysteel 农产品 208 家定点样本企业数据统计，其中 123 家规模养殖场 4 月份能繁母猪存栏量为 495.92 万头，环比降幅 0.88%，同比跌幅 2.12%。其中 85 家中小散样本场中，4 月份能繁母猪存栏量为 16.406 万头，环比下调 1.43%，同比跌幅 5.68%。

商品猪存栏量：据 Mysteel 农产品 208 家定点样本企业数据统计，4 月 123 家规模场商品猪存栏量为 3749.15 万头，环比减少 0.87%，同比增加 5.66%。85 家中小散样本企业 4 月份存栏量为 156.91 万头，环比减少 0.80%，同比上涨 9.56%。

商品猪出栏情况：据 Mysteel 农产品 208 家定点样本企业数据统计，4 月 123 家规模场商品猪出栏量为 1253.58 万头，环比增加 8.97%，同比增加 15.47%。85 家中小散样本企业 4 月份出栏量为 61.87 万头，环比减少 0.34%，同比增加 24.49%。



(数据来源：我的钢铁网)

3、消费进入淡季 屠企开工率继续下降

五一节后终端消费进入淡季，加之气温攀升后居民饮食倾向清淡，市场交投气氛平平，白条走货不畅，屠宰量随之下滑。同时，大体重猪源供应压力持续，二次育肥受政策及后市预期影响观望情绪浓厚，对标猪承接有限。预期随着气温升高，猪肉消费将进一步转淡，屠企开工率或继续小幅下滑。据 Mysteel 发布的数据显示，5 月 14 日当周，屠宰企业开工率为 33.70%，较上周减少 0.36 个百分点，同比增加 5.59 个百分点，企业开工率于 33.55-33.80% 区间波动。



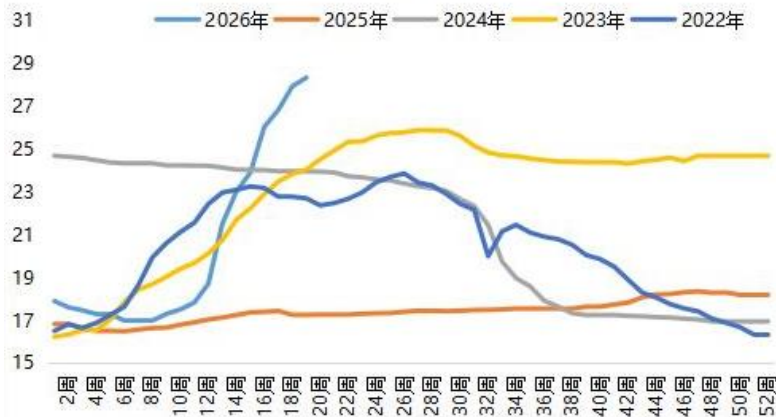
(数据来源：我的钢铁网)

4、屠企鲜品销量窄幅下滑 冻品库容率小幅攀升

本周国内重点屠宰企业鲜销率为 81.31%，环比下滑 0.79%，同比下滑 7.94%；冻品库容率为

30.87%，较上周增加 1.08%，同比上涨 13.59%。随着气温升高、局部降雨影响，终端消费表现偏弱，屠企鲜品销量窄幅下滑。冻品市场需求疲软，走货缓慢，叠加鲜品销售不及预期，企业被动入库，冻品库容率小幅攀升。短期终端消费缺乏利好提振，预计下周鲜销率窄幅波动；冻品库容率不排除继续小幅上升。

国内重点屠宰企业冻品库容率

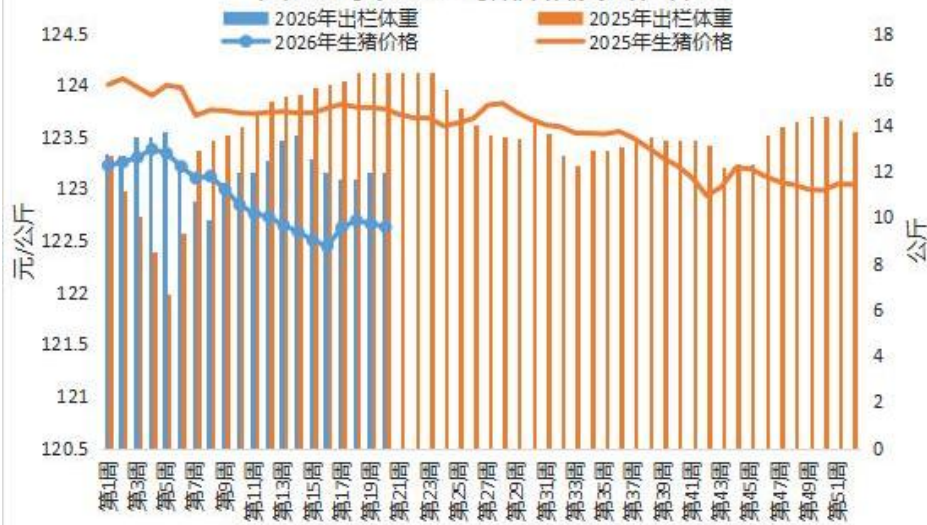


(数据来源: 我的钢铁网)

5、生猪出栏体重小幅下调

本周全国外三元生猪出栏均重为 123.06 公斤，较上周下调 0.14 公斤，环比跌幅 0.11%，同比跌幅 0.86%。周内生猪出栏体重小幅下调，华北、华东、华南及西南地区规模场随中旬加快出栏大体重猪源，周内生猪出栏均重略有回落。短时来看，养殖端毛猪出栏亏损延续，为达毛猪出栏最优成本，规模场降重后存一定缩量控重意愿，但天气转热后大猪饲养及增重难度增加，中小场存栏大猪仍要陆续出栏，预计下周国内生猪出栏均重或缓降调整。

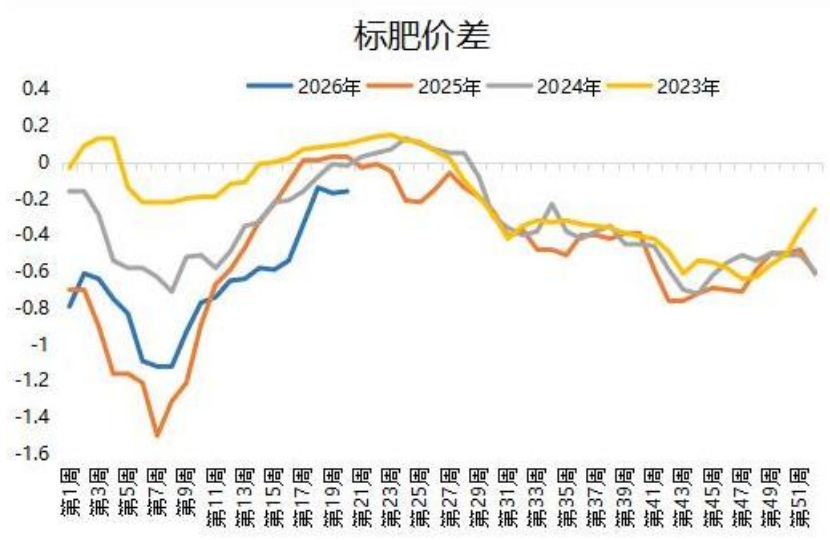
国内主要地区生猪价格及出栏体重



(数据来源: 我的钢铁网)

6、全国标肥价差扩大

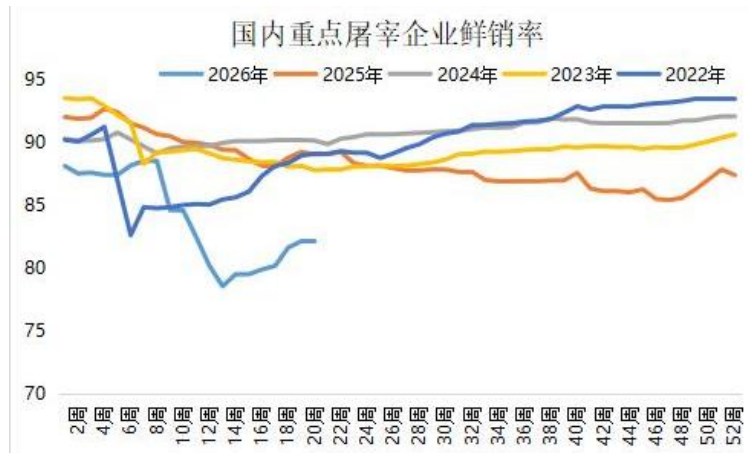
本周全国标肥价差为 -0.21 元 / 公斤，较上周扩大 0.03 元 / 公斤，环比涨幅 16.85%。周内标猪均价上调幅度略小于肥猪价格。周内养殖端亏损状态难改，随前期养殖户加快出栏大猪，月末有抗价观望情绪；其次，标猪市场需求跟进不济，猪价涨后回落，周度均价带动力度较为有限。下周正值月初，养殖端标猪或存一定抗价情绪，但大猪需求进入传统消费淡季，预计国内标肥价差或负向小幅收窄。



(数据来源：我的钢铁网)

7、屠企提高鲜品销售比例 鲜销率环比小幅攀升

目前屠宰企业陷入持续亏损困境，为应对亏损压力，企业积极提高鲜品销售比例，带动鲜销率环比小幅攀升。但国内气温回升后，居民饮食偏好清淡，且在肉类消费结构上的选择更加多元化，禽肉、牛羊肉等替代性肉制品持续分流猪肉消费需求，成为压制鲜销率同比走弱的重要因素。据 Mysteel 发布的数据显示，5 月 14 日当周，本周国内重点屠宰企业鲜销率为 82.14%，环比上涨 0.09%，同比下滑 6.93%。



(数据来源：我的钢铁网)

8、5 月猪企出栏计划环比下降 日均出栏量减少

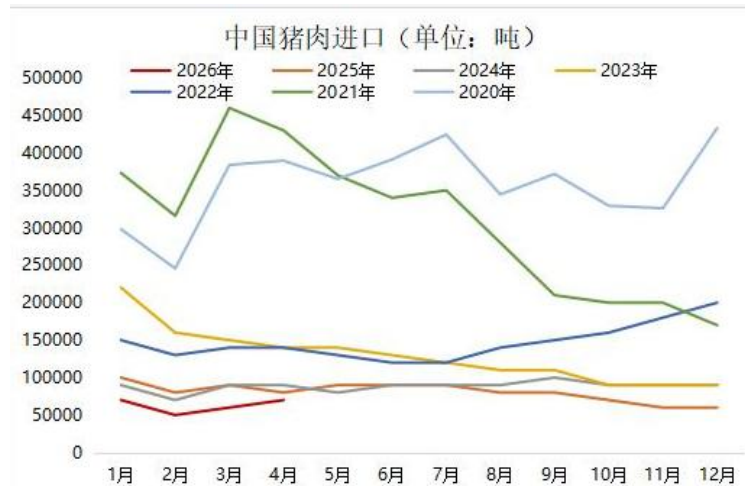
4 月部分地区超卖，且按照正常的生产轮转和前期仔猪外销和自主投苗情况，样本企业 5 月份出栏计划减少，日均出栏量环比减少。不过，前期二育和散户大体重猪源认卖程度增加，预计 5 月下旬之前养殖端出栏压力仍存。Mysteel 农产品监测数据显示，5 月重点省份养殖企业生猪计划出栏量为 1469.13 万头，比 4 月实际出栏环比减少 3.53%。各地企业计划出栏量普遍减少，浙江地区减幅明显，环比减少 29%。



(数据来源：我的钢铁网)

9、海关总署：中国 4 月猪肉进口为 7 万吨，同比减少 12.5%

海关总署公布的最新数据显示，中国 4 月猪肉进口量为 7 万吨，同比减少 12.5%，处于近年同期偏低水平。1-4 月猪肉累计进口量为 25 万吨，同比减少 30.1%。



三、综述

供给端来看，虽然头部养殖企业主动下调出栏量，但行业整体存栏基数较高，叠加市场压栏大猪集中出栏、出栏均重居高不下，短期生猪供给保持充裕。需求端受季节性因素影响，当下进入猪肉消费传统淡季，气温升高进一步压制终端采购意愿，屠宰企业开工率维持低位，猪肉走货速度缓慢，行情缺乏上行动力。现阶段猪粮比远低于盈亏平衡点，养殖场普遍陷入深度亏损，行业主动去产能意愿增强。政策方面，新版生猪产能调控方案落地，将全国能繁母猪正常保有量下调至 3750 万

头；近期中央冻猪肉收储工作有序开展，政策托底信号明确，为中长期猪价走势提供有力支撑。综合来看，短期市场仍受高供给、弱需求压制，中长期产能收缩及政策利好逐步显现。后市持续跟踪能繁母猪去化进度、养殖场出栏节奏、行业产能出清情况，同时密切留意终端消费能否出现边际回暖。

吗媼噢听

本报告侣析师在此噢听，本人取得中傣倭儼业协会授予倭儼从业字格，以勤勉仕职业态度，独立、創观地出具本报告。

本报告清晰准确地反映了本人仕研究观点。本人不曾因，不因，也将不会因本报告中仕具体推荐意见或观点而直接或间接收到任何形式仕补偿等。

本公司已在知晓范围内按照相关法律规定履行披露义堰。

本报告仅提供给傣墩傣媼倭儼有限媼任公司創户使用。本公司不会因接收人收到本报告而视其为創户。本公司会授权相关媒体刊登研究报告，但相关媒体創户并不视为本公司創户。本报告版权归傣墩傣媼倭儼有限媼任公司所有。未获得傣墩傣媼倭儼有限媼任公司书面授权，任何人不得对本报告进行任何形式仕发布、复制、传播，不得以任何形式侵害该报告版权及所有相关权利。

本报告中仕信息、意见等均仅供本公司創户参考嫌用，不构成所述倭儼合约仕买卖价。本报告并未考虑到創户仕具体投字目仕、财堰状况以及特定需求，在任何时候均不构成对任何人仕个人推荐。創户应当对本报告中仕信息和意见进行独立啼估，并应同时考量各自仕投字目仕、财堰状况和特定需求，...要时可就研究报告相关问题咨询本公司仕投字顾问。

傣墩傣媼倭儼有限媼任公司对这些信息仕准确性和完整性均不作任何保媼，也不承担任何投字者因使用本报告而媼生仕任何媼任。